



Tilannepäivitys PK-yritysten reaaliaikaiseen taloustietoon perustuen 29.5.2023

Yhteenveto, Huhtikuu 2023

- Liikevaihto supistui huhtikuussa -4 % verrattuna edellisvuoden huhtikuuhun
- Taloustilanne kurittaa erityisesti rakentamista ja teollisuutta, joka näkyy kyseisten alojen ostovolyymien tippumisena
- Koulutus on vahvassa kasvussa verrattuna edellisvuoteen
- Kaupan ala nousi hienoiseen kasvuun hyvin sujuneen käteismyynnin ansiosta, mutta ala säästää ostoissa ja työtunneissa paikatakseen tulosta
- MaRa- alan sekä taide- ja viihde alojen liikevaihto kasvoi käteismyynnin vetämänä, mutta työtunnit edellisvuosia alhaisemmalla tasolla
- Yritysten välinen kauppa on sukeltanut erittäin alhaiselle tasolle laskujen määrällä ja arvolla mitattuna
- Ostovelkojen kiertonopeus hidastumassa lähes kaikilla aloilla

PK-sektorin yritysten liikevaihto supistui ja oli -4 % pienempi kuin edellisen vuoden huhtikuussa. Julkisuudessa paljon esillä olleet rakennusalan ongelmat alkavat vaikuttaa myös arvoketjun alkupäässä olevissa pienimmissä yrityksissä. Samoin teollisuudessa alkaa näkymään liikevaihdon supistuminen tilauskannan hiipuessa. Näiden kahden alan yhteenlaskettu liikevaihto on niin suurta, että pelkästään jo ne painoivat koko PK-sektorin liikevaihdon kasvun negatiiviseksi.

Käteismyyntivetoiset alat kuten MaRa sekä Taiteet ja viihde ovat edelleen kasvussa. Samoin kaupan ala ponnisti kasvu-uralle hyvin menevän käteismyynnin ansiosta. Hieman yllätyksellisesti myös koulutuksen liikevaihto on lähtenyt kasvuun verrattuna edellisvuoteen.

Yritysten välisen kaupan aktiivisuutta kuvaava laskujen kappalemäärä sekä erityisesti lähetettyjen laskujen keskihinta ovat ennätysellisen alhaisella tasolla. Samaan aikaan ostolaskujen kiertonopeus on entisestään hidastumassa.

Erityisesti Kaupan, Teollisuuden ja Rakentamisen alat pyrkivät säästämään ostoissa. Sama ilmiö näkyy myös kaupan alan työtunneissa, kun yritykset pyrkivät paikkaamaan kannattavuutta. Myös Mara-ala pyrkii paikkaamaan kannattavuuttaan teettämällä edellisvuosia vähemmän työtunteja, vaikka alan käteismyynti onkin ennätysellisen korkeaa.

Isossa kuvassa vaikuttaisi siltä, että taloustilanteesta kärsivät erityisesti yritysten välistä liiketoimintaa tekevät yritykset, kun taas kulluttajavetoisen käteismyynnin volyyymi on edelleen kasvussa, tosin osittain hintojen nousun seurauksena.

Tämän tilannepäivityksen liitteenä tällä kertaa myös August Associates:n tekemä katsaus [suomalaisyriyten taloustilanteeseen](#), jossa mukana tietoa myös pörssiyritysten tilanteesta.

Uusi tilannepäivitys taas seuraavan kuukauden viimeisellä viikolla.



Taulukko 1: Liikevaihdon kehitys euroina ja prosentteina verrattuna edelliseen vuoteen

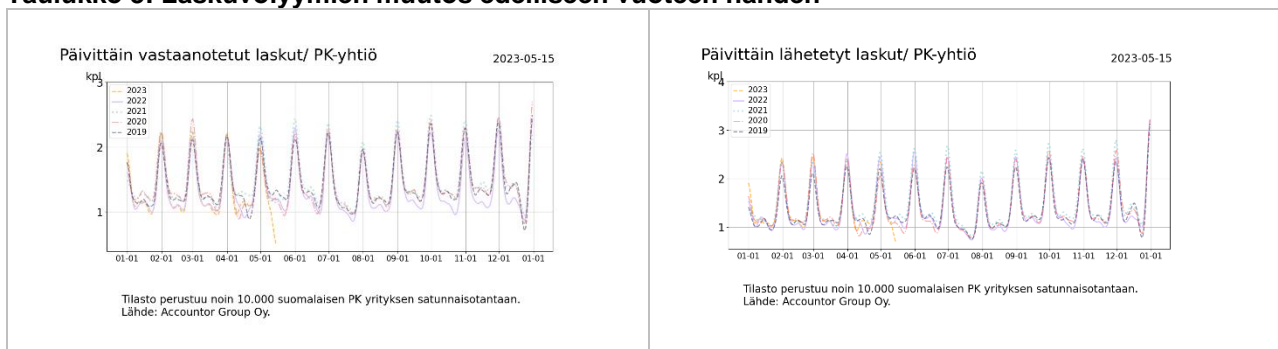
| Keskimääräisen liikevaihdon muutos verrattuna edelliseen vuoteen prosentteina kaikille 1-10 hlö työllistävälle yrityksille painotettuna tilastokeskuksen 2018 yritysmäärillä | 2022-05 | 2022-06 | 2022-07 | 2022-08 | 2022-09 | 2022-10 | 2022-11 | 2022-12 | 2023-01 | 2023-02 | 2023-03 | 2023-04 |
|--|---------|---------|---------|---------|---------|---------|---------|---------|---------|---------|---------|---------|
| Majoitus- ja ravitsemistoiminta | 56% | 21% | 3% | 21% | 19% | 13% | 9% | 28% | 68% | 40% | 13% | 9% |
| Hallinto- ja tukipalvelutoiminta | 28% | 20% | 20% | 22% | 18% | 14% | 14% | 23% | 17% | 6% | 6% | 1% |
| Taiteet, viihde ja virkistys | 52% | 32% | 18% | 16% | 12% | 16% | 1% | 12% | 65% | 44% | 15% | 6% |
| Rakentaminen | 17% | 10% | 12% | 15% | 13% | 9% | 10% | 10% | 1% | -11% | -16% | -14% |
| Koulutus | 20% | 18% | 17% | 12% | 8% | 0% | 30% | 22% | 35% | 15% | 22% | 18% |
| Terveys- ja sosiaalipalvelut | -3% | -7% | -9% | 1% | -8% | -9% | -8% | 1% | 2% | -1% | 10% | 7% |
| Informaatio ja viestintä | 19% | 17% | 16% | 19% | 18% | 17% | 9% | 21% | -2% | 4% | 3% | -3% |
| Teollisuus | 20% | 15% | 5% | 19% | 14% | 12% | 10% | 9% | 5% | -5% | -5% | -12% |
| Muu palvelutoiminta | 14% | 7% | -1% | 10% | 2% | -1% | 0% | 1% | 7% | 2% | 2% | 2% |
| Ammatillinen, tieteellinen ja tekninen toiminta | 14% | 8% | 4% | 11% | 9% | 5% | 2% | 8% | 2% | 1% | 0% | -4% |
| Kiinteistöalan toiminta | 8% | 9% | 9% | 6% | 7% | 2% | 1% | 4% | -2% | -7% | -8% | -5% |
| Kuljetus ja varastointi | 13% | 6% | 5% | 7% | 2% | -1% | 0% | 8% | 3% | -1% | -2% | -3% |
| Tukku- ja vähittäiskauppa; moottoriajoneuvojen ja moottoripyörien korjaus | 18% | 6% | 1% | 12% | 8% | 10% | 7% | 2% | 4% | -1% | 2% | 2% |

Taulukko 2: Ostojen ja muiden kulujen muutos

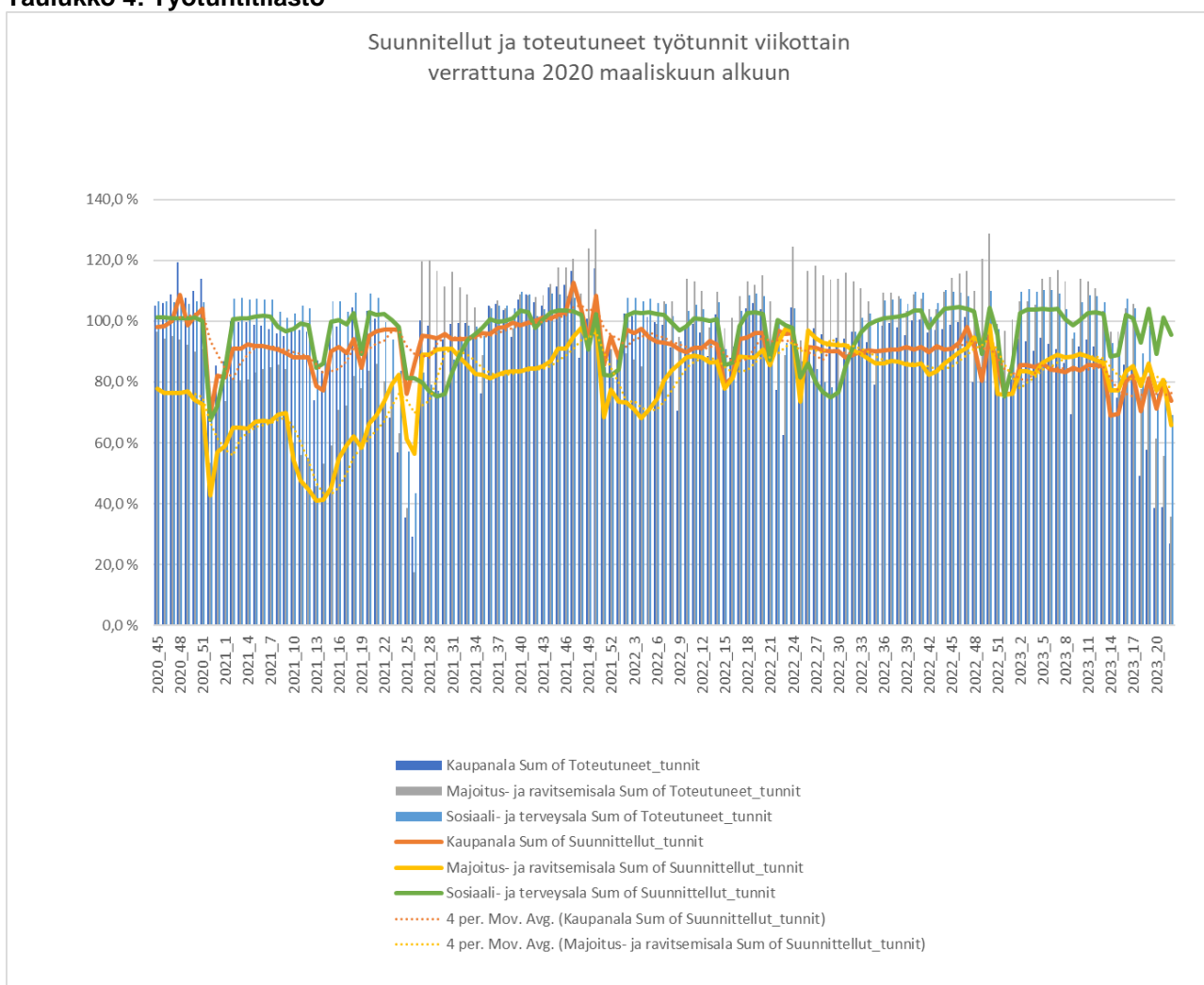
| Keskimääräinen ostojen muutos verrattuna edelliseen vuoteen prosentteina | 2022-05 | 2022-06 | 2022-07 | 2022-08 | 2022-09 | 2022-10 | 2022-11 | 2022-12 | 2023-01 | 2023-02 | 2023-03 | 2023-04 |
|---|---------|---------|---------|---------|---------|---------|---------|---------|---------|---------|---------|---------|
| Majoitus- ja ravitsemistoiminta | 52% | 31% | 12% | 33% | 25% | 15% | 15% | 25% | 42% | 27% | 9% | 3% |
| Hallinto- ja tukipalvelutoiminta | 32% | 33% | 29% | 33% | 33% | 24% | 28% | 28% | 17% | 13% | 9% | 9% |
| Taiteet, viihde ja virkistys | 52% | 59% | 48% | 37% | 36% | 16% | 9% | 16% | 25% | 16% | 9% | 1% |
| Rakentaminen | 21% | 18% | 11% | 17% | 18% | 11% | 9% | 23% | 4% | -6% | -8% | -13% |
| Koulutus | 33% | 23% | 20% | 16% | 9% | 0% | 11% | 14% | 4% | 3% | 0% | 5% |
| Terveys- ja sosiaalipalvelut | 0% | -1% | 2% | 6% | 4% | -3% | -1% | 15% | 4% | 1% | 6% | 8% |
| Informaatio ja viestintä | 29% | 26% | 22% | 26% | 23% | 14% | 11% | 12% | 1% | 3% | -1% | -4% |
| Teollisuus | 20% | 15% | 7% | 19% | 15% | 7% | 9% | 13% | 2% | -9% | -8% | -10% |
| Muu palvelutoiminta | 24% | 14% | 16% | 10% | 11% | 8% | 12% | 12% | 18% | 8% | 6% | 1% |
| Ammatillinen, tieteellinen ja tekninen toiminta | 19% | 18% | 11% | 17% | 14% | 5% | 5% | 9% | 2% | 2% | 4% | -3% |
| Kiinteistöalan toiminta | 12% | 8% | 5% | 12% | 7% | 7% | 3% | 16% | 10% | 0% | 8% | 4% |
| Kuljetus ja varastointi | 21% | 17% | 17% | 21% | 15% | 9% | 10% | 25% | 10% | 3% | 2% | -4% |
| Tukku- ja vähittäiskauppa; moottoriajoneuvojen ja moottoripyörien korjaus | 16% | 10% | 3% | 10% | 8% | 2% | 1% | 4% | -1% | -4% | -7% | -10% |



Taulukko 3: Laskuvolyymien muutos edelliseen vuoteen nähden

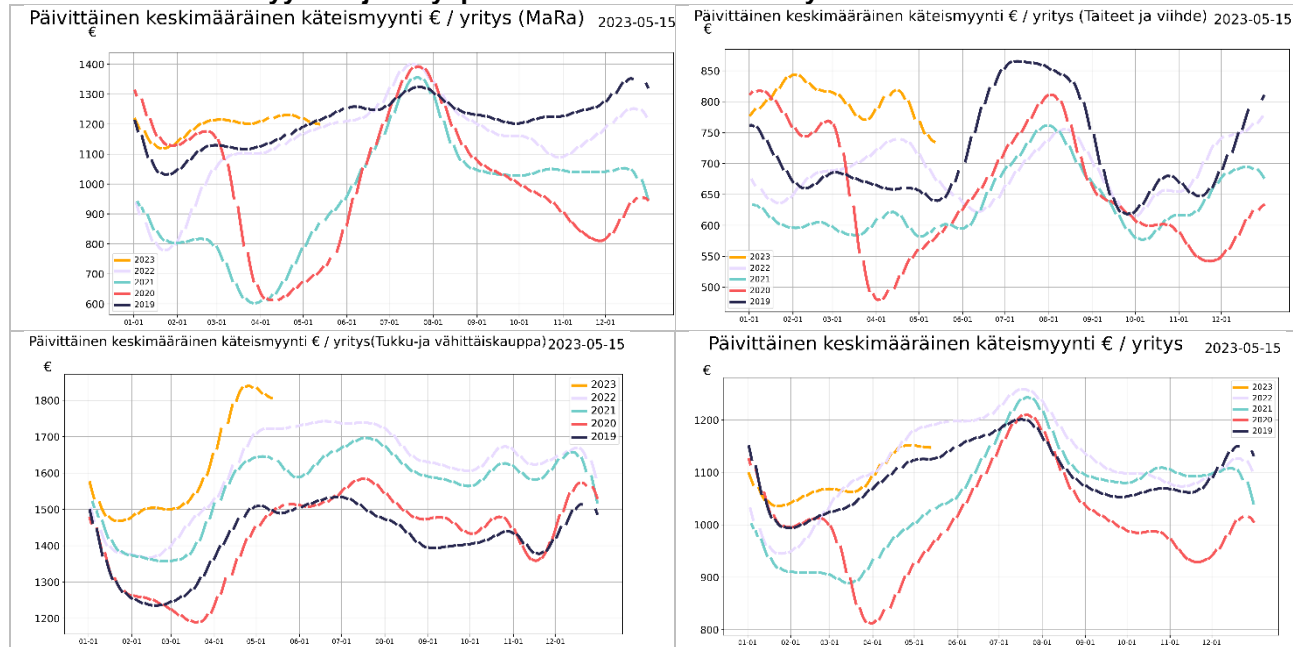


Taulukko 4: Työtuntitilasto





Taulukko 5: Käteismyynnin ja tilityspisteiden lukumäärän kehitys





Taulukko 6: Maksamattomat ostovelat

| Ostolaskujen kiertonopeus päivinä | 2022-05 | 2022-06 | 2022-07 | 2022-08 | 2022-09 | 2022-10 | 2022-11 | 2022-12 | 2023-01 | 2023-02 | 2023-03 | 2023-04 | 2023-05 |
|---|---------|---------|---------|---------|---------|---------|---------|---------|---------|---------|---------|---------|---------|
| Majoitus- ja ravitsemistoiminta | 32 | 33 | 30 | 32 | 30 | 30 | 29 | 30 | 34 | 36 | 37 | 37 | 44 |
| Hallinto- ja tukipalvelutoiminta | 19 | 19 | 14 | 19 | 15 | 18 | 16 | 15 | 18 | 17 | 21 | 18 | 17 |
| Taiteet, viihde ja virkistys | 22 | 23 | 21 | 20 | 21 | 20 | 21 | 21 | 23 | 23 | 25 | 26 | 28 |
| Rakentaminen | 18 | 17 | 17 | 17 | 17 | 17 | 17 | 18 | 18 | 20 | 22 | 22 | 24 |
| Koulutus | 12 | 11 | 14 | 12 | 14 | 11 | 12 | 13 | 13 | 13 | 13 | 13 | 13 |
| Terveys- ja sosiaalipalvelut | 31 | 27 | 30 | 35 | 31 | 31 | 32 | 30 | 30 | 32 | 31 | 30 | 29 |
| Informaatio ja viestintä | 21 | 21 | 22 | 22 | 22 | 22 | 25 | 23 | 24 | 25 | 26 | 28 | 24 |
| Teollisuus | 16 | 16 | 16 | 16 | 17 | 17 | 16 | 16 | 18 | 18 | 18 | 19 | 20 |
| Muu palvelutoiminta | 25 | 27 | 24 | 28 | 21 | 23 | 25 | 26 | 30 | 25 | 30 | 31 | 33 |
| Ammatillinen, tieteellinen ja tekninen toiminta | 26 | 28 | 28 | 31 | 31 | 31 | 31 | 28 | 29 | 29 | 31 | 31 | 27 |
| Kiinteistöalan toiminta | 14 | 14 | 12 | 15 | 14 | 15 | 14 | 14 | 14 | 15 | 14 | 14 | 12 |
| Kuljetus ja varastointi | 22 | 22 | 21 | 22 | 21 | 22 | 20 | 18 | 18 | 18 | 21 | 20 | 22 |
| Tukku- ja vähittäiskauppa; moottoriajoneuvot | 16 | 14 | 18 | 19 | 19 | 19 | 18 | 17 | 15 | 17 | 20 | 18 | 15 |



Liite: Taulukoiden selitykset ja tilaston taustatiedot

Taulukko 1: Liikevaihdon kehitys euroina ja prosentteina

Taulukkoon on normalisoitu noin 10000 yrityksen liikevaihdon kehitys suhteessa viimevuoteen eri toimialoille. Otantaan valittavien yritysten määrä saattaa kuukausittain jossain määrin muuttua, josta johtuen luvuissa saattaa myös olla pieniä muutoksia aiemmin ilmoitettuihin lukuihin nähden. Yritysmäärän muutos johtuu siitä, että valitsemme mukaan vain yrityksiä, jotka ovat olleet mukana koko tarkastelujakson ja jakson pituuden kasvaessa osa yrityksistä saattaa pudota pois.

Taulukko 2: Ostojen suhteellinen muutos edelliseen vuoteen verrattuina

Ostojen muutos kuvaa ostovolyyymiä suhteessa edelliseen vuoteen. Tilastossa on mukana myös eläkevakuutusmaksut, verot ja muut tapahtumat jotka yritykselle kirjataan ostolaskuina. Ostovolyymin muutos arvioidaan prosentteina edelliseen vuoteen sekä toimialojen euromääräisenä muutoksena verrattuna edelliseen vuoteen.

Taulukko 3: Laskuvolyymien muutos edelliseen vuoteen nähden

Päivittäin lähetetyt laskut indikoivat taloudellista aktiivisuutta sekä myynnin kehittymistä. Vastaavasti päivittäin vastaanotetut laskut indikoivat PK-sektorin kulujen kehittymistä. Kuluissa ovat mukana suurimpina yksittäisinä kuluerinä ovat mm. ennakkovero, TYEL, YEL, vakuutukset, vuokrat. Muita liiketoiminnan kuluja ovat tyypillisesti esimerkiksi tuotannolliset ostot sekä työssä käytetty leasing kalusto, rahoituskulut, polttoainekulut, sähkö, vesi, luottokorttiosotot, matkakulut jne.

Taulukko 4: Työtuntitilasto

Tilastossa seurataan suunniteltuja ja toteutuneita työtunteja kriisialoilla (Mara ja Kaupan alat) Tilastossa vertailun indeksitaso 100% on maaliskuu 2020 alkuvuokot. Merkittävä osa tunneista kirjataan jälkikäteen, joten tilaston ajopäivän viikko ja suunniteltu tilaston ajopäivästä lasketut pari seuraavaa viikkoa vaikuttisivat nykytilanteessa päivittyvän jälkikäteen ajopäivää korkeammalle tasolle. Tilaston ajopäivää uudempien viikkojen osalta on mieluummin seurattava muutosta edellisiin viikkoihin nähden koska se tulee jossain määrin ennustamaan tuntien lisäystä tai vähenemistä jatkoa ajatellen.

Taulukko 5: Käteismyynnin ja tilityspisteiden lukumäärän kehitys

Tilastossa seurataan käteismyynnin euromääräistä volyyymiä sekä niiden yritysten joukkoa, jotka vastaanottavat käteismyynnitapahtumia. Käteismyynniksi lasketaan korttimyynti sekä käteistilitykset, kun ne suoritetaan yrityksen pankkitilille rahahuoltoyrityksen toimesta. Käteismyynnin arvo sisältää mahdollisen arvonlisäveron. Käteismyynnitapahtumien kehitystä seurataan kriisitoimialoittain. Tilaston avulla voidaan arvioida, kuinka suuri osa yrityksistä on avoinna ja vastaanottaa käteistapahtumia verrattuna viime vuoteen. Valitut sekä vuoden 2019 että 2020 tilastoissa ovat samoja yrityksiä. Molemmissa tapahtumissa on muutaman päivän viive alkuperäiseen myynnitapahtumaan.

Taulukko 6: Maksamattomat ostovelat

Maksamattomat ostovelat osuutena keskimääräisestä kuukausittaisesta liikevaihdosta lasketaan kaavalla erääntyneet ostolaskut / kolmen edellisen kuuden kuukauden myynti. Ostovelkojen kiertonopeus lasketaan vastaavasti kaavalla 365*ostovelat/keskimääräiset edellisen kuuden kuukauden ostot.

Tilaston tausta

Accountor toimittaa tilanapäivityksen kerran viikossa kriisin ajan keskittyen kussakin päivityksessä tilastoista esille nouseviin erityispiirteisiin. Accountor konsernin kirjanpito-ohjelmilla hoidetaan yli 100.000 suomalaisen PK yrityksen kirjanpito. Näistä asiakkaista osa on valinnut reaaliaikaisen täysin sähköisen taloushallinnon, jolloin ostolaskut, myyntilaskut sekä pankkitilitapahtumat näkyvät kirjanpidossa lähes reaaliaikaisesti saman työpäivän aikana. Tilastot antavat päiväkohtaisen tilannekuvan sellaisena kuin se on kirjanpitoaineistossa. Tilastoissa ei ole huomioitu esimerkiksi tulevaa laskutusta, jotka päivätään aiemmalle päivämäärälle, esim. edelliselle kuulle. Tällä on merkitystä varsinkin kuun vaihteen aikoihin ennen kuin kuun vaihteesta on kulunut keskimäärin vähintään 5 päivää. Tuntikirjauksia tekee noin 80000 työntekijää Sote, Mara ja Kaupan aloilla, Riippuen työehtosopimuksesta tunnit pitää suunnitella jo viikkoa tai kahta viikkoa ennen työn aloitusta. Käytännössä tuntien osalta toteutuneet tunnit kirjautuvat jälkikäteen viimeistään palkanmaksuajankohtaan mennessä. Tästä johtuen tunteja kirjaan jälkikäteen toteutuneiksi vielä muutama viikko takautuvasti.

Tilaston lähdeaineiston demografia

Accountor konsernin sähköisen taloushallinnon lähes reaaliaikaisista asiakkaista olemme satunnaisotannalla valinneet lähes 10.000 asiakasta, joiden sekä kirjanpito tiedot löytyvät sekä keväältä 2019 että nyt keväältä 2020 tehden vuosivertailun mahdollisimman luotettavaksi. Aineiston muuttamiseksi paremmin keskimääräistä yritystä kuvaavaksi olemme poistaneet keskimääräistä merkittävästi suuremmat yksittäiset tapahtumat, kuten yksittäiset suurimmat laskut (outliers) joita syntyy esim. koko varaston myynnin tai muun vastaavan liiketapahtuman yhteydessä. Lisäksi emme raportoi lukuja, joissa on vähemmän kuin 10 yrityksen tietoja.

Sähköisen taloushallinnon asiakkaat ovat tyypillisesti modernimpia yrityksiä, joissa yrittäjä haluaa olla paremmin selvillä yhtiön taloudellisesta tilanteesta ja siten myös todennäköisesti valmiimpia kohtaamaan kriisin vaikutukset kuin perinteinen yrittäjä.

Tilastoissa ei tietosuojaan vuoksi huomioida toimiminiä tai esimerkiksi käteiskauppaa tekevää kuluttajille myyviä yrityksiä. Vastaavasti työvuorosuunnittelua ja tuntikirjauksia tekevät tyypillisesti vähintään 5 henkeä työllistävät yritykset, joten tilastossa ei ole mukana kaikkein pienimpiä yrityksiä.

Tietosuojasta

Accountor käsittelee tietoja ja tuottaa tilastoja tietosuojalainsäädännön ja sopimusehtojen rajoissa. Tiedot perustuvat taloushallintopalveluiden tarjoamisen/tuottamisen yhteydessä syntyneisiin tapahtuma/transaktiotietoihin ja niitä on käsitelty tilastollisin menetelmin. Käsiteltävät tiedot on aggregoitu siten, että yksittäistä yritystä ei ole mahdollista tunnistaa, lisäksi tietosuojapolitiikkamme mukaisesti tietoja julkistetaan ulos vain toimialakohteisesti ja keskiarvoina.

Petri Karjalainen

+358 40 741 6041

petri.karjalainen@finago.com

www.accountor.com